



<p>GENERÁLNÍ PROJEKTANT:</p> <div>  <p>ATELIÉR VELEHRADSKÝ</p> <p>Výstaviště 1, 603 00, Brno / IČ: 292 63 140 / atelier@velehradsky.cz / +420 547 221 936</p> </div>		<p>SCHÉMA OBJEKTU:</p> 	<p>Č. PARÉ:</p>	<p>AUTORIZACE:</p>
<p>NÁZEV AKCE:</p> <p>Informační centrum nádraží Teplice nad Bečvou, rekonstrukce a dostavba - projektová dokumentace</p>	<p>ODPOVĚDNÝ PROJEKTANT:</p> <p>Ing. arch. Tomáš Velehradský</p>	<p>DATUM:</p> <p>2022-10-14</p>	<p>MĚŘÍTKO:</p>	
<p>STAVEBNÍK:</p> <p>Město Hranice, Pernštejnské nám. 1, 753 01, Hranice</p>	<p>HLAVNÍ INŽENÝR PROJEKTU :</p> <p>Ing. Karel Cihlář</p>	<p>FORMÁT:</p> <p>297 x 210</p>	<p>POČET A4:</p> <p>1 x A4</p>	
<p>MÍSTO STAVBY:</p> <p>U Teplic 552, 75 301 Hranice I-Město Olomoucký kraj</p>	<p>VYPRACOVAL:</p> <p>Ing. Jan Michal</p>	<p>STUPEŇ PD:</p> <p>DOKUMENTACE PRO PROVÁDĚNÍ STAVBY</p>	<p>OBJEKT INFORMAČNÍHO CENTRA, OBJEKT OBČERSTVENÍ</p>	
<p>SUBDODAVATEL:</p> <p>Ateliér Velehradský, s. r. o.</p>		<p>STAVEBNÍ OBJEKT:</p>	<p>ČÁST PD:</p> <p>DOKUMENTACE OBJEKTŮ</p>	<p>D.1.1</p>
		<p>PROFESNÍ ČÁST:</p> <p>ARCHITEKTONICKO-STAVEBNÍ ŘEŠENÍ</p>		
		<p>ČÍSLO REVIZE:</p>		

AS 409 - REPASE PRVKŮ

Číslo akce: 1470

Název akce: Informační centrum nádraží Teplice nad Bečvou, rekonstrukce a dostavba -
projektová dokumentace

Stavebník: Město Hranice
Pernštejnské náměstí 1
753 01 Hranice

Generální projektant: Ateliér Velehradský, s. r. o.
IČ: 292 63 140
Libušino údolí 203/76,
623 00 Brno

OBSAH

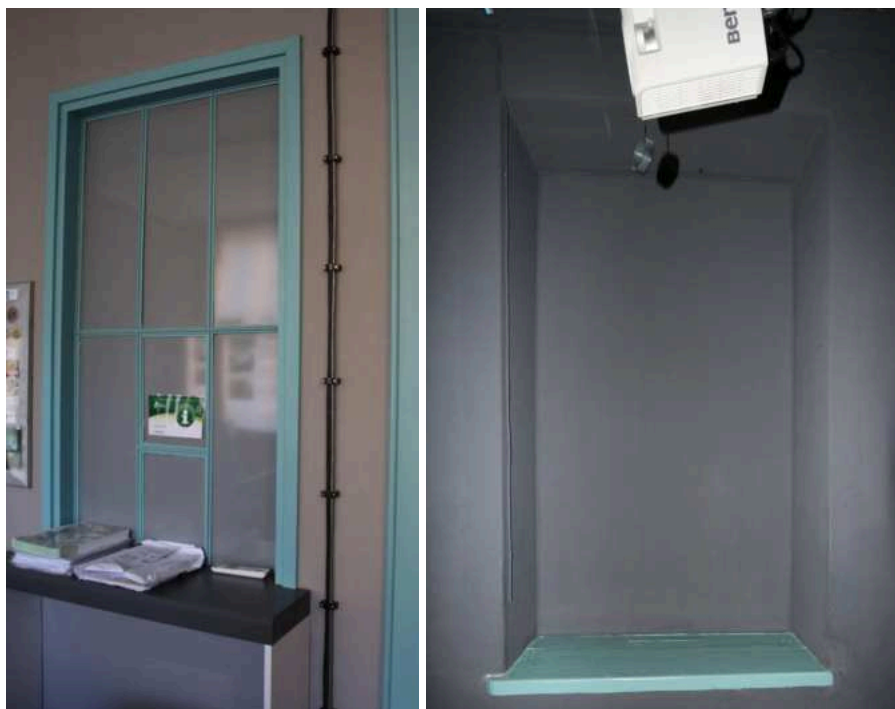
1. VÝPLNĚ OTVORŮ	3
1.1 OKNA	3
5.1 DVEŘE	25
2. ZÁMEČNICKÉ PRVKY	42
3. TRUHLÁŘSKÉ PRVKY	49
5. KONCOVÉ PRVKY	50
6. OSTATNÍ VÝROBKY	52

1. VÝPLNĚ OTVORŮ

1.1 OKNA

OZNAČENÍ A NÁZEV:	O1 - Přepážka
UMÍSTĚNÍ:	1. NP
POČET PRVKŮ:	1
ROZMĚRY:	860x1500mm
POPIS PRVKŮ (STAV):	Sedmitabulková jednoduchá přepážka. Střední dolní část přepážky je otevíravá. Ostatní části mají pevné zasklení. Výplň stávající - tabulové sklo tl. 4 mm s neprůsvitnou folii. Rám přepážky je dřevěný. Meziskelní příčky z kovových profilů. Parapet přepážky je dřevěný s barevným nátěrem.
NÁVRH NA ÚPRAVU:	Oprava poškození prvku, vytvořených provozem po rekonstrukci z roku 2017. Odstranění starých nátěrů a zasklení. Zasklení čirým sklem. Nový nátěr - email olejový vnitřní, barva dtto stávající.

FOTODOKUMENTACE:



OZNAČENÍ A NÁZEV:	O2 - Přepážka
UMÍSTĚNÍ:	1. NP
POČET PRVKŮ:	1
ROZMĚRY:	1980x1980mm
POPIS PRVKŮ (STAV):	Šestitabulková jednokřídlá jednoduchá výsuvná přepážka. Střední dolní část přepážky je výsuvná. Ostatní části mají pevné zasklení. Výplň je tabulovým sklem opatřeným stínicí fólií. Rám přepážky je dřevěný. Meziskelní příčky z kovových profilů. Parapet přepážky je dřevěný s barevným nátěrem. Navracena původní barva.
NÁVRH NA ÚPRAVU:	Oprava poškození prvku, vytvořených provozem po rekonstrukci z roku 2017. Odstranění starých nátěrů. Zasklení čirým sklem. Nový nátěr olejovým emailem vnitřním, barva dtto stávající. Řemeslná repase kování.

FOTODOKUMENTACE:



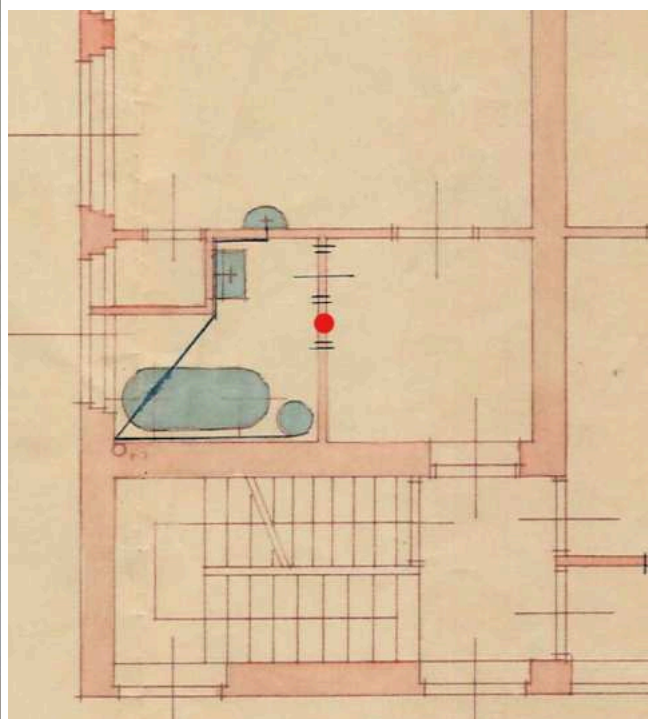
OZNAČENÍ A NÁZEV:	O3 - Přepážka
UMÍSTĚNÍ:	1. NP
POČET PRVKŮ:	1
ROZMĚRY:	790x1520mm
PŮVODNOST:	Původní. barevnost bude ověřena stratigrafickým průzkumem.
NÁVRH NA ÚPRAVU:	Řemeslná repase včetně kování, doplnění chybějících prvků replikami. Odstranit umakartový obklad parapetu a skříňky. Odstranit bednění a mříž. Odstranění starých nátěrů a zasklení. Nové zasklení čirým sklem. Nový nátěr olejovým emailem vnitřním, barva dle O1 a O2..

FOTODOKUMENTACE:



OZNAČENÍ A NÁZEV:	O4 - Okno ze sklobetonových tvárnic
UMÍSTĚNÍ:	2. NP
POČET PRVKŮ:	1
ROZMĚRY:	740x1040mm
PŮVODNOST:	Původní, dle archivní dokumentace je výplň v původní příčce. Předpoklad je, že výplň je původní.
POPIS PRVKŮ (STAV):	Okenní interiérový otvor vyzděný z sklobetonových tvárnic lícovaných směrem do koupelny. Lesklá skleněná tvárnice s dekorem proužků, čtvercového tvaru 250x250mm. Počet prvků 3x4.
NÁVRH NA ÚPRAVU:	Vyspravení spár. Očistění luxfer.

FOTODOKUMENTACE:

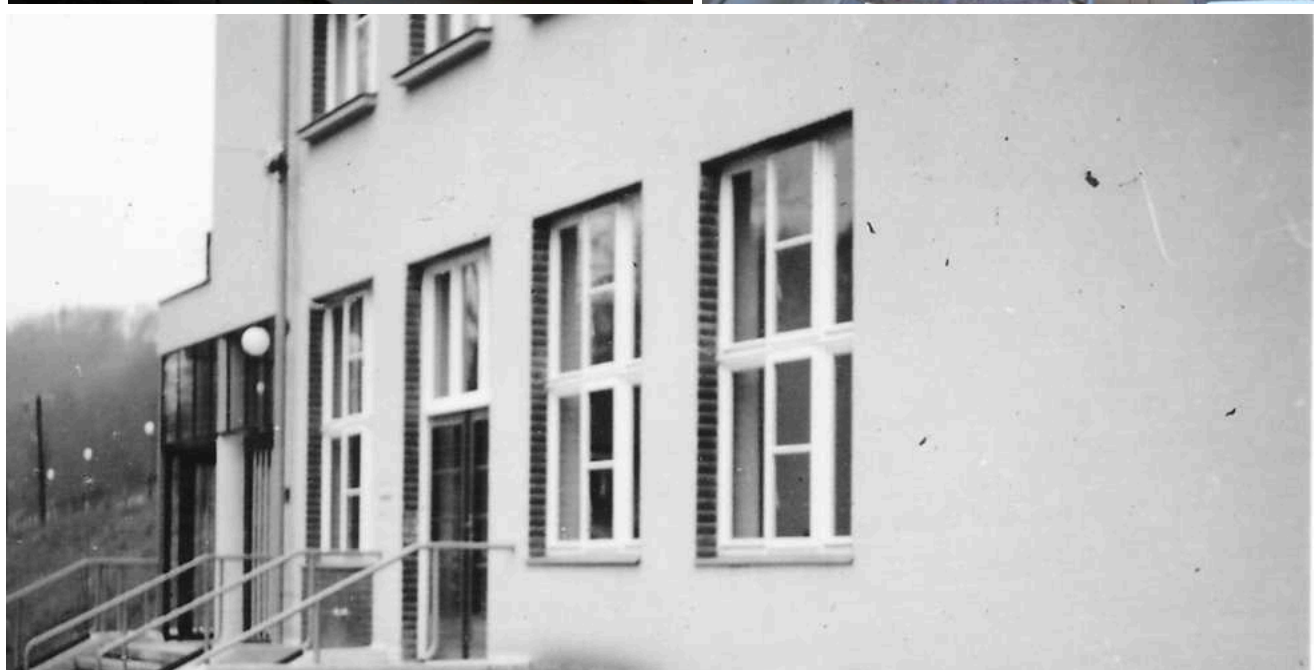
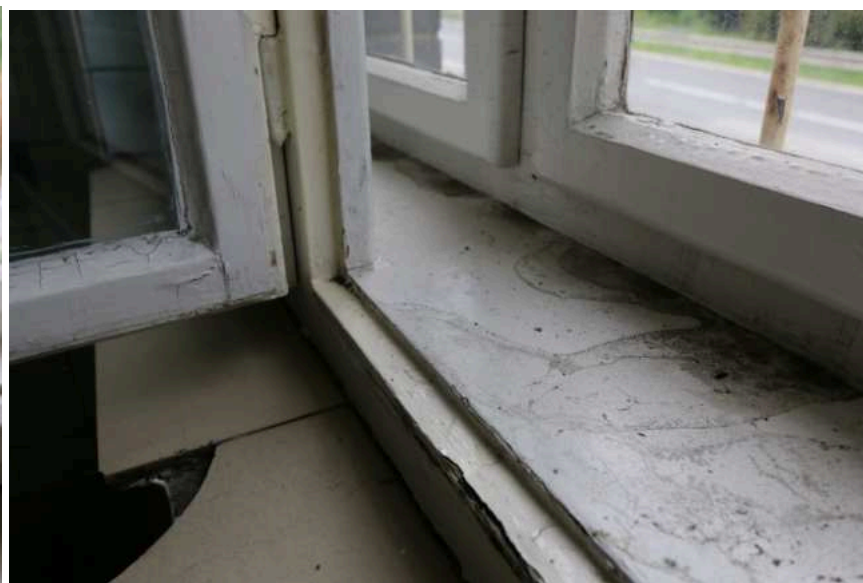


historická dokumentace

OZNAČENÍ A NÁZEV:	O5 - Šestidílné okno na čelní fasádě
UMÍSTĚNÍ:	1.NP
POČET PRVKŮ:	3
ROZMĚRY:	1760x2480mm
POPIS PRVKŮ (STAV):	Okno dvojité (kastlové) trojkřídle se středním poutcem, střední křídlo nahoře i dole dělené na poloviny. Osmitabulové šestikřídle kastlové dovnitř otevíravé okno. Střední křídla okna jsou dvoudílná, krajní křídla okna jsou jednodílná. Zasklení jednoduchým čirým tabulovým sklem. Jedno z oken opatřeno ocelovou mříží. Rám a křídla jsou realizovaná z masívního dřeva. Venkovní ostění a nadpraží je obloženo původním keramickým obkladem hnědé barvy.
NÁVRH NA ÚPRAVU:	Řemeslná repase okenního rámu a okenních křídel. Odstranění starých nátěrů. Kování bude použito původní, případně nahrazeno replikami. Všechna okna v rámci jedné místnosti musí mít stejný typ kování. U vnějších křídel bude prohloubena drážka pro zasklení a křídla budou přesklena izolačním dvojsklem, zasklení zatmeleno z vnější strany PU tmelem bílé barvy přetíratelný. Zasklení vnitřních křídel bude zachováno, prasklé tabulky vyměněny, tmelení bude opraveno. Nátěr oken olejovou barvou v odstínu bílá.

FOTODOKUMENTACE:





historická fotografie



Replika původní půlolivy, masivní mosaz



Náhradní okenní závěs 100 mm

OZNAČENÍ A NÁZEV:	O6 - Dvoudílné okno
UMÍSTĚNÍ:	1.NP - 3.NP
POČET PRVKŮ:	4
ROZMĚRY:	1400x1380mm
POPIS PRVKŮ (STAV):	Dvoutabulové jednokřídlé jednoduché dovnitř otevíravé okno. Vrchní část okna - pevné zasklení. Výplň oken je jednoduchým tabulovým sklem. Rám a křídla jsou z masivního dřeva. Venkovní ostění a nadpraží je obloženo původním keramickým obkladem hnědé barvy - kabřinec.
NÁVRH NA ÚPRAVU:	Řemeslná repase okenního rámu a okenních křídel. Odstranění starých nátěrů. Kování bude použito původní, případně nahrazeno replikami. Všechna okna v rámci jedné místnosti musí mít stejný typ kování. U okenních křídel bude prohloubena drážka pro zasklení a křídla budou přesklena izolačním dvojsklem, zasklení zatmeleno z vnější strany PU tmelem bílé barvy přetíratelný. Fixní zasklení bude zachováno, prasklé tabulky vyměněny, tmelení bude opraveno. Nátěr oken olejovou barvou v odstínu bílá.

FOTODOKUMENTACE:





historická fotografie



Replika původní půlolivy, masivní mosaz



Náhradní okenní závěs 100 mm

OZNAČENÍ A NÁZEV:	O8 - Dvoudílné kastlové okno
UMÍSTĚNÍ:	1.NP
POČET PRVKŮ:	1
ROZMĚRY:	1400x1380mm
POPIS PRVKŮ (STAV):	Dvoutabulové dvoukřídle kastlové dovnitř otevíravé okno s poutcem. Chybějící vrchní vnitřní spodní křídlo. Dodatečná montáž pantů pro nepůvodní sklopné křídlo. Výplň oken je realizovaná jednoduchým tabulovým sklem. Rám a křídla jsou realizovaná z masivního dřeva.
NÁVRH NA ÚPRAVU:	Řemeslná repase okenního rámu a okenních křidel. Odstranění starých nátěrů. Kování bude použito původní, případně nahrazeno replikami. Všechna okna v rámci jedné místnosti musí mít stejný typ kování. U vnějších křidel bude prohloubena drážka pro zasklení a křídla budou přesklena izolačním dvojsklem, zasklení zatmeleno z vnější strany PU tmelem bílé barvy přetíratelný. Zasklení vnitřních křidel bude zachováno, prasklé tabulky vyměněny, tmelení bude opraveno. Nátěr oken olejovou barvou v odstínu bílá.

FOTODOKUMENTACE:





Replika původní půlolivy, masivní mosaz



Náhradní okenní závěs 100 mm

OZNAČENÍ A NÁZEV:	O11 - Jednoduché dvoukřídle okno se středním sloupkem
UMÍSTĚNÍ:	1.NP
POČET PRVKŮ:	1
ROZMĚRY:	1300x500mm
POPIS PRVKŮ (STAV):	Dvoutabulové dvoukřídle jednoduché dovnitř otevíravé okno. Okno jednoduché dvoukřídle se středním sloupkem. Předpoklad je, že zasklení je nepůvodním jednoduchým tabulovým sklem. Rám a křídla jsou z masivního dřeva. Ostění, parapety a nadpraží jsou obloženy keramickým obkladem - kabřinec.
NÁVRH NA ÚPRAVU:	Řemeslná repase okenního rámu a okenních křidel. Odstranění starých nátěrů. Kování bude použito původní, případně nahrazeno replikami. Všechna okna v rámci jedné místnosti musí mít stejný typ kování. U křidel bude prohloubena drážka pro zasklení a křídla budou přesklena izolačním dvojsklem, zasklení zatmeleno z vnější strany PU tmelem bílé barvy přetíratelný. Nátěr oken olejovou barvou v odstínu tmavá.

FOTODOKUMENTACE:





Replika původní půlolivy, masivní mosaz



Náhradní okenní závěs 100 mm

OZNAČENÍ A NÁZEV:	O13 - Jednodílné okno
UMÍSTĚNÍ:	viz. Pohledy - stávající stav
POČET PRVKŮ:	1
ROZMĚRY:	400x600mm
POPIS PRVKŮ (STAV):	Jednotabulové Jednokřídle jednoduché dovnitř otevíravé okno. Výplň okna je realizovaná jednoduchým tabulovým sklem. Rám a křídla jsou realizovaná z masívního dřeva. Ostění, parapet a nadpraží jsou obložené keramickým obkladem.
NÁVRH NA ÚPRAVU:	Řemeslná repase okenního rámu a okenních křidel. Odstranění starých nátěrů. Kování bude použito původní, případně nahrazeno replikami. Všechna okna v rámci jedné místnosti musí mít stejný typ kování. U okenních křidel bude prohloubena drážka pro zasklení a křídla budou přesklena izolačním dvojsklem, zasklení zatmeleno z vnější strany PU tmelem bílé barvy přetíratelný. Nátěr oken olejovou barvou v odstínu tmavá.

FOTODOKUMENTACE:



historická fotografie



Replika původní půlolivy, masivní mosaz

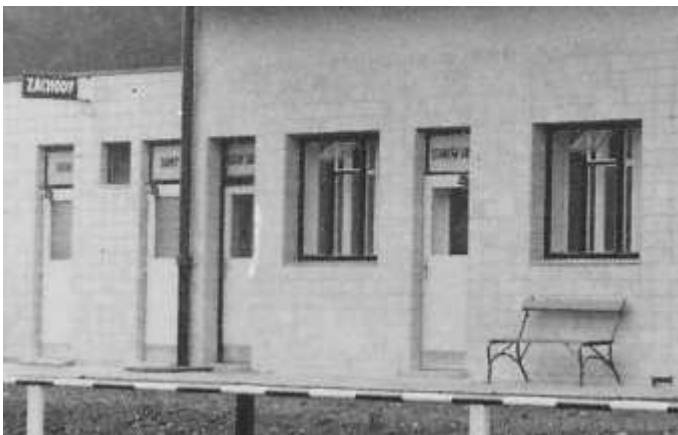
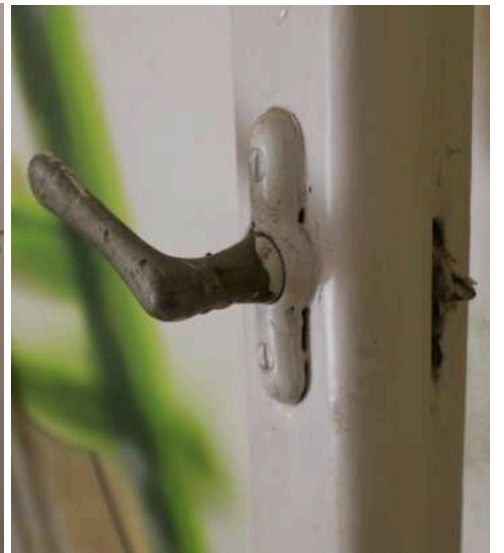
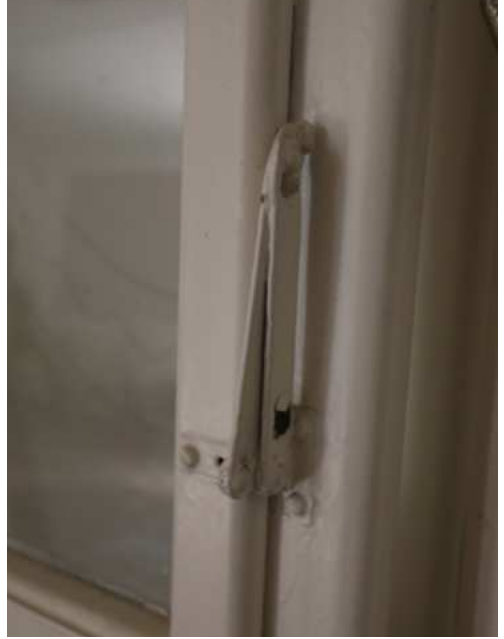


Náhradní okenní závěs 100 mm

OZNAČENÍ A NÁZEV:	O14 - Čtyřdílné okno
UMÍSTĚNÍ:	viz Pohledy - stávající stav
POČET PRVKŮ:	9
ROZMĚRY:	1780x1550mm
POPIS PRVKŮ (STAV):	Čtyřtabulové čtyřdílné kastlové dovnitř otevíravé a výklopné okno. Střední vrchní křídlo je výklopné ostatní křídla jsou otevíravá. Výplň oken je realizovaná jednoduchým tabulovým sklem. Rám a křídla jsou realizovaná z masívního dřeva. Okna ve 2. NP byla směrem do exteriéru natřená černou barvou.
NÁVRH NA ÚPRAVU:	Řemeslná repase okenního rámu a okenních křídel. Odstranění starých nátěrů. Kování bude použito původní, případně nahrazeno replikami. Všechna okna v rámci jedné místnosti musí mít stejný typ kování. U vnějších křídel bude prohloubena drážka pro zasklení a křídla budou přesklena izolačním dvojsklem, zasklení zatmeleno z vnější strany PU tmelem bílé barvy přetíratelný. Zasklení vnitřních křídel bude zachováno, prasklé tabulky vyměněny, tmelení bude opraveno. Nátěr oken olejovou barvou v odstínu: 14a - celé okno v odstínu bílá 14b - části rámu pohledové z vnější strany tmavé, zbytek bílý Více viz. výkres AS 300 POHLEDY.

FOTODOKUMENTACE:





historická fotografie



Replika původní půlolivy, masivní mosaz



Náhradní okenní závěs 100 mm

OZNAČENÍ A NÁZEV:	O15 - Otvor větrací
UMÍSTĚNÍ:	viz Pohledy - stávající stav
POČET PRVKŮ:	1
ROZMĚRY:	Průměr 500mm
POPIS PRVKŮ (STAV):	Kruhový otvor opatřen rámem a výplní z kovového pletiva.
NÁVRH NA ÚPRAVU:	Odstranění původních nátěrů a nátěr v barvě tmavé.

FOTODOKUMENTACE:



historická fotografie

OZNAČENÍ A NÁZEV:	O18 - Jednodílné okno
UMÍSTĚNÍ:	viz Pohledy - stávající stav
POČET PRVKŮ:	1
ROZMĚRY:	
POPIS PRVKŮ (STAV):	Jednotabulové jednokřídlé kastlové dovnitř otevíravé okno. Zasklení jednoduchým tabulovým sklem. Rám a křídla jsou z masivního dřeva.
NÁVRH NA ÚPRAVU:	Řemeslná repase okenního rámu a okenních křídel. Odstranění starých nátěrů. Kování bude použito původní, případně nahrazeno replikami. Všechna okna v rámci jedné místnosti musí mít stejný typ kování. U vnějších křídel bude prohloubena drážka pro zasklení a křídla budou přesklena izolačním dvojsklem, zasklení zatmeleno z vnější strany PU tmelem bílé barvy přetíratelný. Zasklení vnitřních křídel bude zachováno, prasklé tabulky vyměněny, tmelení bude opraveno. Nátěr oken olejovou barvou. Vnější pohledová část rámu a křídla v barvě tmavé, zbývající části v barvě bílé.
FOTODOKUMENTACE:	
 	



Replika původní půlolivy, masivní mosaz



Náhradní okenní závěs 100 mm

OZNAČENÍ A NÁZEV:	O19 - Dvoudílné okno
UMÍSTĚNÍ:	viz Pohledy - stávající stav
POČET PRVKŮ:	2
ROZMĚRY:	1500x560
POPIS PRVKŮ (STAV):	Dvoukřídlé kastlové dovnitř otevíravé okno se středním sloupkem. Zasklení jednoduchým tabulovým sklem. Rám a křídla jsou z masivního dřeva.
NÁVRH NA ÚPRAVU:	Řemeslná repase okenního rámu a okenních křídel. Odstranění starých nátěrů. Kování bude použito původní, případně nahrazeno replikami. Všechna okna v rámci jedné místnosti musí mít stejný typ kování. U vnějších křídel bude prohloubena drážka pro zasklení a křídla budou přesklena izolačním dvojsklem, zasklení zatmeleno z vnější strany PU tmelem bílé barvy přetíratelný. Zasklení vnitřních křídel bude zachováno, prasklé tabulky vyměněny, tmelení bude opraveno. Nátěr oken olejovou barvou v odstínu tmavá.

FOTODOKUMENTACE:



historická fotografie







Replika původní půlolivy, masivní mosaz



Náhradní okenní závěs 100 mm

5.1 DVEŘE

NÁHLED:	POPIS VÝROBKU
	Dveřní samozavírač historický hydraulický, montáž na pravé i levé dveře. Vhodný i pro exteriér a interiér. Barevné provedení: RAL stříbrná, zlatá. Max.hmotnost dveří 60 kg.
	Samozavírač dveří s vačkovou technologií je zavírač s kluznou lištou pro jednokřídlé dveře. Zavírač je určen pro dveřní křídlo o max. šířce 1100mm/80kg. Účinnost zavírání od 180°. Umožňuje montáž na stranu pantů i na stranu proti pantům. Nerozlišuje pravé a levé dveře.
	Elektromagnetický samozamykací zámek dveří s trvalým otevřením a uzavřením až po průchodu, 8-12V AC/DC. Pro otevření tedy stačí krátký impuls a zámek se automaticky po průchodu zamkne.
	Kabel k elektromagnetickým zámkům
	Zadlabací zámek mechanický, pro cylindrickou vložku, s panikovou funkcí, panikový zámek dle norem ČSN EN 179 a ČSN EN 1125, rozteč, backset a hloubka zádlabu dle rozměrů v původních dveřích, tichá střelka, pravo/levý, testován na 1 000 000 cyklů, možnost rozetového kování.
	Univerzální bezpečnostní kování pro široký sortiment zadlabacích zámků s panikovou funkcí. Tvar kliky U- certifikace na únikových cestách dle EN179. Dělený čtyřhran.

OZNAČENÍ A NÁZEV:	D1 - Dřevěná obložková zárubeň bez dveřní výplně
UMÍSTĚNÍ:	1. NP
POČET PRVKŮ:	1
ROZMĚRY:	840x2030mm
POPIS PRVKŮ (STAV):	Vnitřní obložková zárubeň bez dveřního křídla. Zárubeň je z masivního dřeva.
NÁVRH NA ÚPRAVU:	Oprava poškození prvku, způsobených provozem po rekonstrukci z roku 2017. Odstranění starých nátěrů. Nátěr olejovou barvou v dtto O1, O2.
VYBAVENÍ DVEŘÍ:	-

FOTODOKUMENTACE:



OZNAČENÍ A NÁZEV:	D2 - Jednokřídlé otevíravé dveře
UMÍSTĚNÍ:	viz Půdorysy stávajícího stavu
POČET PRVKŮ:	7
ROZMĚRY:	Různé
POPIS PRVKŮ (STAV):	Vnitřní jednokřídlé otevíravé dveře kazetové s obložkovou zárubní. Dveřní křídlo s plnou výplní je svisle členěno do tří polí. Zárubeň a dveřní křídlo je masivního dřeva. Ve 2 případech je křídlo jednostranně pobito plechem
NÁVRH NA ÚPRAVU:	<u>D2a (2 ks); D2b (1 ks); D2c (1 ks); D2d (1 ks):</u> Řemeslná repase, odstranění nátěrů, navrácení do původní barvy, odstranění nepůvodních kování a náhrada replikami původních kování, zfunkčnění původního kování. Dveře budou natřeny olejovou barvou v odstínu bílá. <u>D2e (2 ks):</u> Odstranění, včetně zárubní
VYBAVENÍ DVEŘÍ:	<u>D2a (2 ks):</u> - <u>D2b (1 ks):</u> Křídlo vysadit nechat jenom průchod. <u>D2c (1 ks):</u> samozavírač + samozamykací elektromagnetický zámek, koordinace se SLP <u>D2d (1 ks):</u> -
FOTODOKUMENTACE: <div>    </div>	

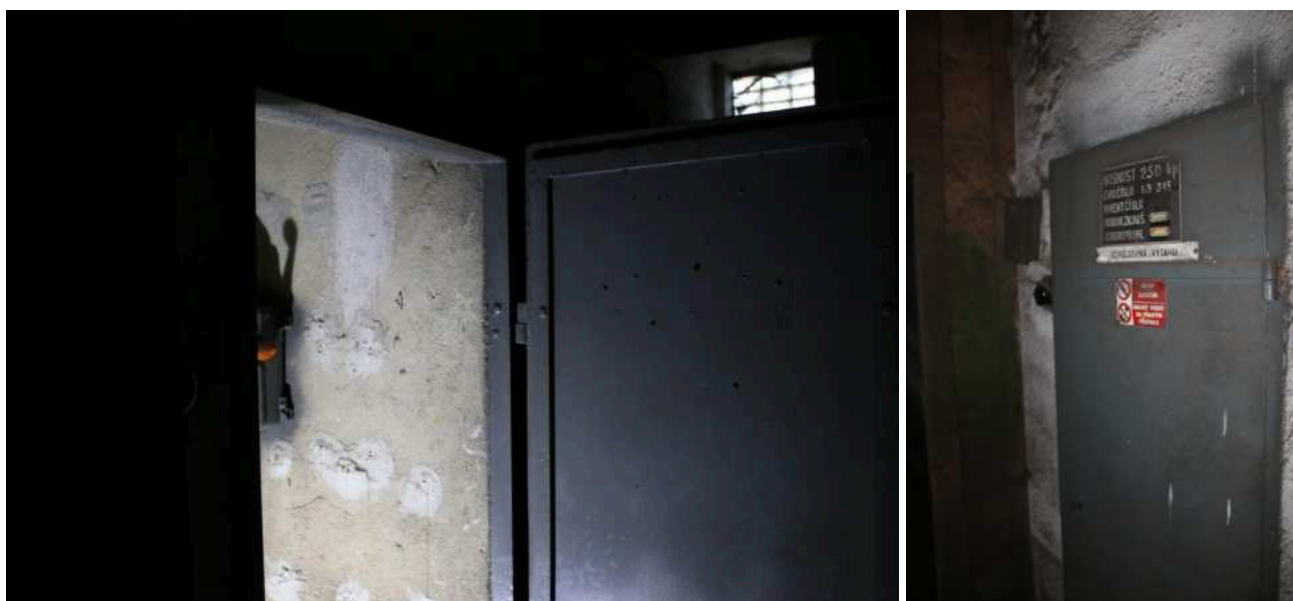
OZNAČENÍ A NÁZEV:	D5 - Členěné jednokřídlé otevíravé dveře v prosklené příčce
UMÍSTĚNÍ:	1. NP
POČET PRVKŮ:	1
ROZMĚRY:	2220x2720mm
PŮVODNOST:	Původní včetně zasklení. Nepůvodní klika
POPIS PRVKŮ (STAV):	Vnitřní jednokřídlé členěné otevíravé dveře s rámovou zárubní. Dveřní otvor disponuje nadsvětlíkem a bočními pevnými okny do úrovně dvou vrchních polí dveří, zasklenými jednoduchým tabulovým sklem. Dveřní křídlo je svisle členěno do tří polí. Vrchní dvě pole jsou zasklené jednoduchým tabulovým sklem, spodní pole je s plnou výplní. Zárubeň a dveřní křídlo je z masivního dřeva.
NÁVRH NA ÚPRAVU:	Řemeslná repase, odstranění nátěrů, navrácení do původní barvy, odstranění nepůvodního kování a náhrada replikou původního kování koule - klika. Zařízení křídla na úroveň 5 mm nad novou podlahou. Nátěr olejovou barvou v odstínu bílá.
VYBAVENÍ DVEŘÍ:	Koule (historická dobová replika - atyp, vyvzorkovat) - klika + samozavírač. Koule na straně 1.03.

FOTODOKUMENTACE:



OZNAČENÍ A NÁZEV:	D6 - Jednokřídlé ocelové otevíravé dveře do strojovny výtahu
UMÍSTĚNÍ:	1. NP
POČET PRVKŮ:	1
ROZMĚRY:	600x1800mm
PŮVODNOST:	Původní
POPIS PRVKŮ (STAV):	Vnitřní jednokřídlé otevíravé dveře s rámovou zárubní a plnou dveřní výplní. Zárubeň a dveřní křídlo je kovové.
NÁVRH NA ÚPRAVU:	Nátěr dveřního křídla a zárubně olejovou barvou v odstínu bílá. Štítky na dveřním křídle zachovat.
VYBAVENÍ DVEŘÍ:	-

FOTODOKUMENTACE:



OZNAČENÍ A NÁZEV:	D10 - Dvoukřídle vstupní otevíravé dveře
UMÍSTĚNÍ:	odbavovací hala v 1. NP
POČET PRVKŮ:	1
ROZMĚRY:	1700x2050mm
POPIS PRVKŮ (STAV):	Vnější dvoukřídle otevíravé dveře s rámovou zárubní. Dvevní křídlo je svisle členěno do čtyř polí zasklených nepůvodním mléčným sklem. Spodní rám křídla je rozšířen a opatřen okopovým plechem. Hlavní křídlo je opatřeno svislými madly. Svislé madla jsou nepůvodní. Zárubeň a dvevní křídlo je realizované z masivního dřeva.
NÁVRH NA ÚPRAVU:	Řemeslná repase, odstranění starých nátěrů, odstranění nepůvodních kování a náhrada replikami původních kování (klicka-klicka), repase stávajícího samozavírače Brano, repase fixace sekundárního křídla. Přesklení čirým izolačním dvojsklem. Nátěr transparentním lakem). Reprofilace poškozené zárubně.
VYBAVENÍ DVEŘÍ:	-

FOTODOKUMENTACE:





Poškození zárubně

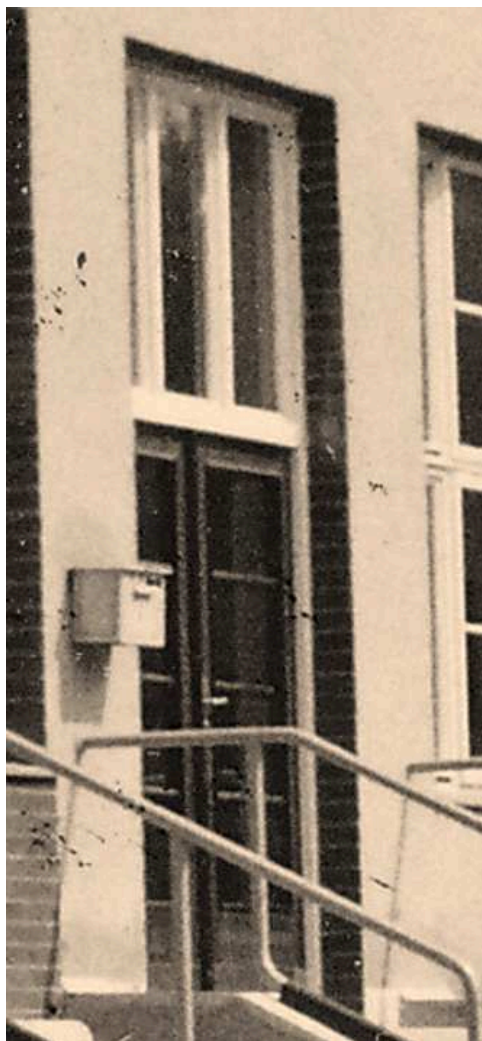


Replika původní kliky, masivní mosaz

OZNAČENÍ A NÁZEV:	D11 - Dvoukřídle vstupní otevíravé dveře s nadsvětlíkem
UMÍSTĚNÍ:	viz Pohledy - stávající stav
POČET PRVKŮ:	1
ROZMĚRY:	1790x3340mm
POPIS PRVKŮ (STAV):	Vnější dvoukřídle otevíravé dveře s rámovou zárubní a nadsvětlíkem. Nadsvětlík je vodorovně členěn do tří polí a zasklen jednoduchým tabulovým sklem. Dvevní křídlo je svisle členěno do čtyř polí zasklenými jednoduchým tabulovým sklem. Spodní rám křídla je rozšířen a opatřen okopovým plechem. Zárubeň a dvevní křídlo je realizované z masivního dřeva.
NÁVRH NA ÚPRAVU:	Řemeslná repase, odstranění starých nátěrů a nepůvodních kování (klika-koule), osazení repliky původního kování (klika-klika), zfunkčnění původního kování. Přesklení izolačním dvojsklem. U křidel nadsvětlíku bude prohloubena drážka pro zasklení a křídla budou přesklena izolačním dvojsklem, zasklení zatmeleno z vnější strany PU tmelem bílé barvy přetíratelný. Stejně tak zasklení dvevních křidel. Rám a křídla nadsvětlíků budou natřeny v barvě bílé. Dvevní křídla budou po obroušení starých nátěrů vyspravena a natřena transparentním lakem (dtto D10). Bude osazen hydraulický samozavírač dtto D10.
VYBAVENÍ DVEŘÍ:	Samozavírač, paniková klika + panikový zámek

FOTODOKUMENTACE:





Dobová fotografie



Replika původní kliky, masivní mosaz

OZNAČENÍ A NÁZEV:	D12 - Jednokřídlé vstupní otevíravé dveře (masiv, kazetové)
UMÍSTĚNÍ:	1.NP
POČET PRVKŮ:	1
ROZMĚRY:	970x2090mm
POPIS PRVKŮ (STAV):	Vnější jednokřídlé otevíravé dveře s rámovou zárubní. Dveřní křídlo (kazetové) s plnou výplní je svisle členěno do tří polí. Zárubeň a dveřní křídlo je realizované z masivního dřeva.
NÁVRH NA ÚPRAVU:	Řemeslná repase, odstranění starých nátěrů, odstranění nepůvodních kování a náhrada replikou (klika-klika). Dveře budou natřeny olejovou barvou v odstínu tmavá.
VYBAVENÍ DVEŘÍ:	Paniková klika + panikový zámek

FOTODOKUMENTACE:



*Replika původní kliky,
masivní mosaz*

OZNAČENÍ A NÁZEV:	D13 - Jednokřídlé vstupní otevíravé dveře - palubkové
UMÍSTĚNÍ:	viz Pohledy - stávající stav
POČET PRVKŮ:	1
ROZMĚRY:	790x1780mm
POPIS PRVKŮ (STAV):	Vnější jednokřídlé otevíravé dveře s rámovou zárubní. Dvevní křídlo s plnou výplní. Zárubeň a dvevní křídlo je realizované z masivního dřeva.
NÁVRH NA ÚPRAVU:	Řemeslná repase, odstranění starých nátěrů, repase a zfunkčnění původního kování. Reprofilace poškozených prvků. Dveře včetně zárubní budou natřeny olejovou barvou v odstínu modrá.
VYBAVENÍ DVEŘÍ:	Dveře přes sezonu vysadit a odnést. Přes zimu nasadit a zamknout.

FOTODOKUMENTACE:



historická fotografie

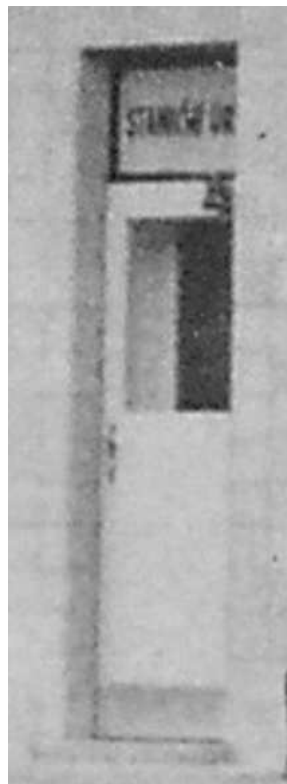
OZNAČENÍ A NÁZEV:	D15 - Jednokřídlé vstupní otevíravé dveře
UMÍSTĚNÍ:	viz Pohledy - stávající stav
POČET PRVKŮ:	3
ROZMĚRY:	Různé
POPIS PRVKŮ (STAV):	Vnější jednokřídlé otevíravé dveře s rámovou zárubní a nadsvětlíkem. Nadsvětlík je zasklen jednoduchým tabulovým sklem. Dvevní křídlo je zvisle členěno do tří polí. Vrchní pole je zasklené, spodní dvě pole jsou plné. Zárubeň a dvevní křídlo je realizované z masivního dřeva.
NÁVRH NA ÚPRAVU:	Řemeslná repase rámu dveří a nadsvětlíku, nátěr dvevního rámu olejovou barvou v odstínu tmavá, odstranění nepůvodního křídla. Přesklení matným sklem. Vytvoření repliky původního křídla - křídlo dřevěné hladké, ¾ zasklení izolačním dvojsklem, obvod polodrážka, dolní hrana rovná do prahu, závěsy - replika původního prvku.
VYBAVENÍ DVEŘÍ:	dvevní samozavírač historický, mechanický zámek

FOTODOKUMENTACE:





Replika původní kliky, masivní mosaz



Vzhled původního křídla

OZNAČENÍ A NÁZEV:	D16a - Jednokřídlé exteriérové otevíravé dveře
UMÍSTĚNÍ:	viz Pohledy - stávající stav
POČET PRVKŮ:	1
ROZMĚRY:	Různé
PŮVODNOST:	Původní. Klika nepůvodní.
POPIS PRVKŮ (STAV):	Exteriérové jednokřídlé otevíravé dveře bez zárubně. Závěsy (panty) jsou kotveny do zděného oplocení. Dveřní křídlo je plné kovové, plechová výplň se zamřížovaným otvorem ve vrchní části.
NÁVRH NA ÚPRAVU:	Řemeslná repase, odstranění starých nátěrů a nepůvodního kování, zfunkčnění původních prvků. Nepůvodní kliky nahradit replikami původních.. Nátěr olejovou barvou v odstínu modrá.
VYBAVENÍ DVEŘÍ:	-

FOTODOKUMENTACE:



Replika původní kliky,
masivní mosaz

OZNAČENÍ A NÁZEV:	D16b - Jednokřídlé exteriérové otevíravé dveře
UMÍSTĚNÍ:	viz Pohledy - stávající stav
POČET PRVKŮ:	1
ROZMĚRY:	Různé
PŮVODNOST:	Původní. Klika nepůvodní.
POPIS PRVKŮ (STAV):	Exteriérové jednokřídlé otevíravé dveře bez zárubně. Závěsy (panty) jsou kotveny do zděného oplocení. Dveřní křídlo je plné kovové, plechová výplň se zamřížovaným otvorem ve vrchní části.
NÁVRH NA ÚPRAVU:	Řemeslná repase, odstranění starých nátěrů a nepůvodního kování, zfunkčnění původních prvků. Nepůvodní kliky nahradit replikami původních. Nátěr olejovou barvou v odstínu modrá.
VYBAVENÍ DVEŘÍ:	Paniková klika + panikový zámek

FOTODOKUMENTACE:



OZNAČENÍ A NÁZEV:	D17 -Dvoukřídle exteriérové otevíravé vrata
UMÍSTĚNÍ:	viz Pohledy - stávající stav
POČET PRVKŮ:	1
ROZMĚRY:	2700x1970mm
POPIS PRVKŮ (STAV):	Exteriérové jednokřídle otevíravé vrata bez zárubně. Závěsy (panty) jsou kotveny do sloupů zděného oplocení. Vrata jsou plně kovové, s vynecháním výplně vrchní části v čtvercovém rastru.
NÁVRH NA ÚPRAVU:	Řemeslná repase, zfunkčnění původních prvků, odstranění starých nátěrů, nátěr olejovou barvou v odstínu modrá.
VYBAVENÍ DVEŘÍ:	-

FOTODOKUMENTACE:



historická fotografie



Replika původní kliky, masivní mosaz

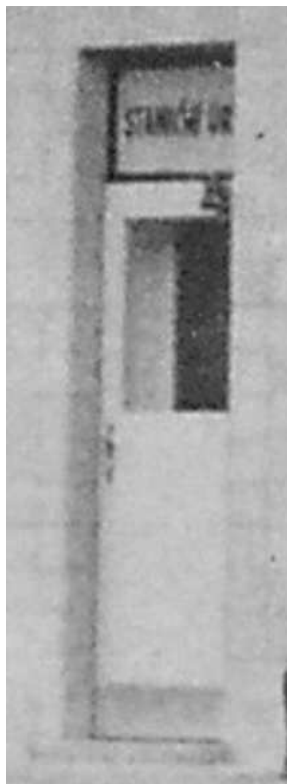
OZNAČENÍ A NÁZEV:	D18a - Jednokřídlé vstupní otevíravé dveře
UMÍSTĚNÍ:	viz Pohledy - stávající stav
POČET PRVKŮ:	1
ROZMĚRY:	různé
PŮVODNOST:	Nepůvodní (sololit, voština)
POPIS PRVKŮ (STAV):	Vnější jednokřídlé otevíravé dveře s rámovou zárubní a nadsvětlíkem. Nadsvětlík je zasklen jednoduchým tabulovým sklem. Dveřní křídlo je zvisle členěno do dvou polí. Vrchní pole ($\frac{1}{2}$) je zasklené, spodní pole je plné. Zárubeň je realizována z masivního dřeva. Dveřní křídlo sololit.
NÁVRH NA ÚPRAVU:	Řemeslná repase dveřního rámu a nadsvětlíku, nátěr dveřního rámu olejovou barvou v odstínu tmavá , odstranění nepůvodního křídla. Přesklení izolačním dvojsklem. Vytvoření repliky původního křídla - křídlo dřevěné hladké, $\frac{2}{3}$ zasklení izolačním dvojsklem, obvod polodrážka, dolní hrana rovná do prahu, závěsy - replika původního prvku.
VYBAVENÍ DVEŘÍ:	dveřní samozavírač historický + samozamykací elektromagnetický zámek, dopojení na mincovní automat, koordinace se SLP

FOTODOKUMENTACE:





Replika původní kliky, masivní mosaz



Vzhled původního křídla

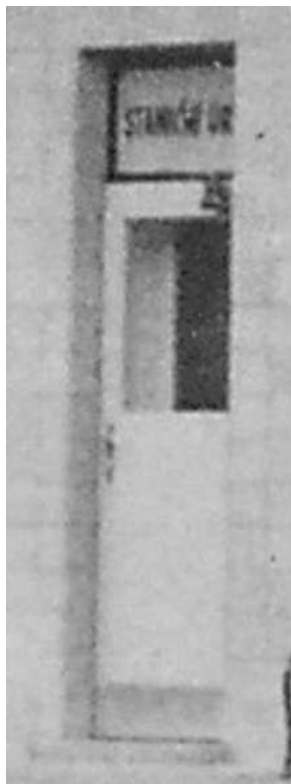
OZNAČENÍ A NÁZEV:	D18b - Jednokřídlé vstupní otevíravé dveře
UMÍSTĚNÍ:	viz Pohledy - stávající stav
POČET PRVKŮ:	1
ROZMĚRY:	různé
PŮVODNOST:	Nepůvodní (sololit, voština)
POPIS PRVKŮ (STAV):	Vnější jednokřídlé otevíravé dveře s rámovou zárubní a nadsvětlíkem. Nadsvětlík je zasklen jednoduchým tabulovým sklem. Dveřní křídlo je zvisle členěno do dvou polí. Vrchní pole ($\frac{1}{2}$) je zasklené, spodní pole je plné. Zárubeň je realizována z masivního dřeva. Dveřní křídlo sololit.
NÁVRH NA ÚPRAVU:	Řemeslná repase dveřního rámu a nadsvětlíku, nátěr dveřního rámu olejovou barvou v odstínu tmavá , odstranění nepůvodního křídla. Přesklení izolačním dvojsklem. Vytvoření repliky původního křídla - křídlo dřevěné hladké, $\frac{2}{3}$ zasklení izolačním dvojsklem, obvod polodrážka, dolní hrana rovná do prahu, závěsy - replika původního prvku.
VYBAVENÍ DVEŘÍ:	Dveřní samozavírač historický, paniková klika, mechanický zámek

FOTODOKUMENTACE:





Replika původní kliky, masivní mosaz



Vzhled původního křídla

OZNAČENÍ A NÁZEV:	D20 - Jednokřídlé otevíravé dveře v podkroví
UMÍSTĚNÍ:	3.NP
POČET PRVKŮ:	1
ROZMĚRY:	900/1200mm
PŮVODNOST:	Původní
POPIS PRVKŮ (STAV):	Vnitřní jednokřídlé otevíravé dveře s rámovou zárubní. Dveřní křídlo s plnou výplní. Zárubeň a dveřní křídlo je realizované z masivního dřeva.
NÁVRH NA ÚPRAVU:	Řemeslná repase, otočit otevíravost po směru úniku, nátěr olejovou barvou dtto stávající barva, zfunkčnění původního kování, zfunkčnění původních prvků.
VYBAVENÍ DVEŘÍ:	-

FOTODOKUMENTACE:



2. ZÁMEČNICKÉ PRVKY

OZNAČENÍ A NÁZEV:	Z1 - zábradlí schodiště
UMÍSTĚNÍ:	schodiště v interiéru, viz Půdorysy stávajícího stavu
POČET PRVKŮ:	1
ROZMĚRY:	-
POPIS PRVKŮ (STAV):	Kovové zábradlí s dřevěným kulatým madlem. Výška zábradlí 1 m.
NÁVRH NA ÚPRAVU:	Odstranění starých nátěrů, nátěr kovových částí olejovou barvou v odstínu tmavá. Madlo bude přebroušeno a opatřeno lakem.

FOTODOKUMENTACE:



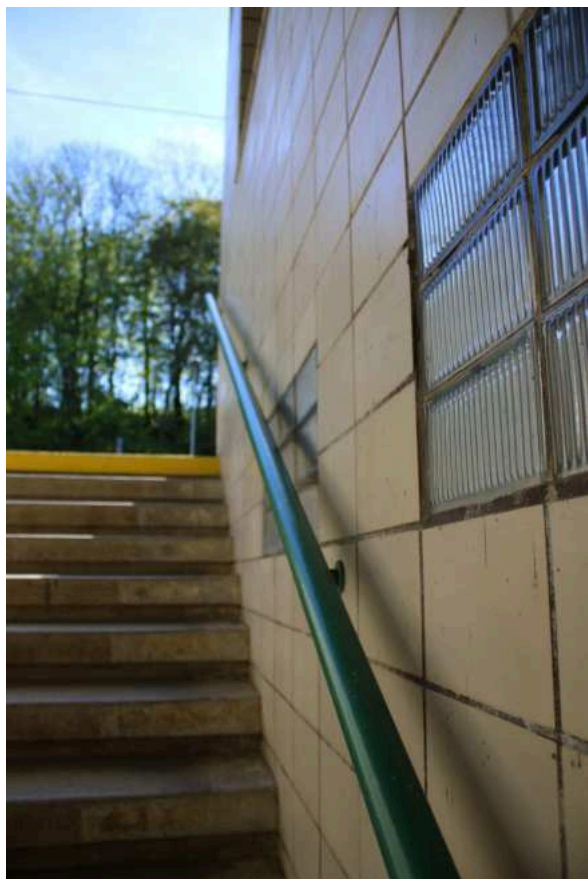
OZNAČENÍ A NÁZEV:	Z2 - Exteriérové zábradlí
UMÍSTĚNÍ:	viz Půdorysy stávajícího stavu
POČET PRVKŮ:	7
ROZMĚRY:	(zaměřit na stavbě)
PŮVODNOST:	Prvky odpovídají původním, dle fotografií. Zda se jedná o repliky nebo původní prvky není jisté.
POPIS PRVKŮ (STAV):	Prvky v majetku SŽ byly opraveny v nedávné době.
NÁVRH NA ÚPRAVU:	Odstranění starých nátěrů. Nátěr olejovou barvou v odstínu - modrá.

FOTODOKUMENTACE:



OZNAČENÍ A NÁZEV:	Z3 - Exteriérové schodišťové madlo
UMÍSTĚNÍ:	venkovní schody na nástupiště, viz Půdorysy stávajícího stavu
POČET PRVKŮ:	1
ROZMĚRY:	-
PŮVODNOST:	Prvek odpovídá původnímu, dle fotografií. Zda se jedná o repliku nebo původní prvek není jisté.
POPIS PRVKŮ (STAV):	Prvek byl opraven v nedávné době.
NÁVRH NA ÚPRAVU:	Odstranění starých nátěrů. Nátěr olejovou barvou v odstínu - modrá.

FOTODOKUMENTACE:



historická fotografie

OZNAČENÍ A NÁZEV:	Z6 - Žerd'
UMÍSTĚNÍ:	viz Půdorysy stávajícího stavu
POČET PRVKŮ:	1
ROZMĚRY:	-
POPIS PRVKŮ (STAV):	Žerd' pro vlajku se znakem drah.
NÁVRH NA ÚPRAVU:	Odstranění starých nátěrů, případná reprofilace poškozených prvků. Nátěr olejovou barvou v odstínu modrá.

FOTODOKUMENTACE:



OZNAČENÍ A NÁZEV:	Z8 - Jímací tyč hromosvodu
UMÍSTĚNÍ:	střecha
POČET PRVKŮ:	1
ROZMĚRY:	-
POPIS PRVKŮ (STAV):	Původní jímací tyč hromosvodu, litinová.
NÁVRH NA ÚPRAVU:	Odstranění starých nátěrů, odstranění starých hromosvodových drátů. Nátěr olejovou barvou v odstínu modrá. Hrot ponechat bez nátěru

FOTODOKUMENTACE:



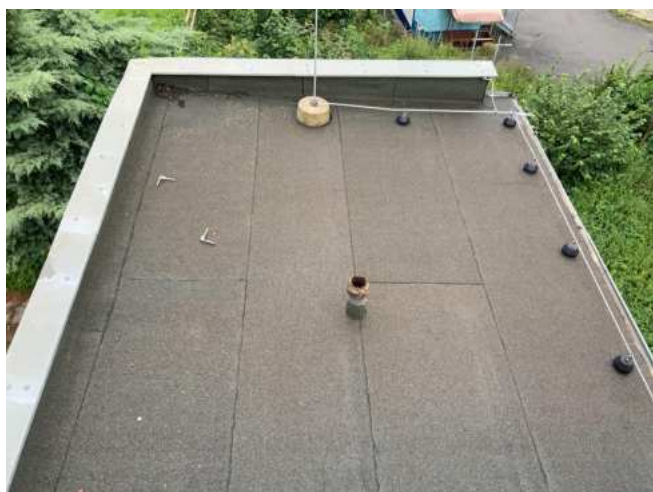
OZNAČENÍ A NÁZEV:	Z9a - ventilační hlavice kanalizačního potrubí
UMÍSTĚNÍ:	střecha
POČET PRVKŮ:	1
ROZMĚRY:	-
POPIS PRVKŮ (STAV):	Původní ventilační hlavice kanalizace, litinová.
NÁVRH NA ÚPRAVU:	Odstranění starých nátěrů, případná reprofilace poškozených částí. Nátěr olejovou barvou v odstínu modrá.

FOTODOKUMENTACE:



OZNAČENÍ A NÁZEV:	Z9b - ventilační hlavice kanalizačního potrubí
UMÍSTĚNÍ:	střecha
POČET PRVKŮ:	1
ROZMĚRY:	-
POPIS PRVKŮ (STAV):	Část hlavice chybí
NÁVRH NA ÚPRAVU:	Odstranění starých nátěrů, případná reprofilace poškozených stávajících částí. Replika chybějící části Z9a. Nátěr olejovou barvou v odstínu modrá.

FOTODOKUMENTACE:



Z9b



Z9a

OZNAČENÍ A NÁZEV:	Z10 - potrubí odvětrání kanalizace
UMÍSTĚNÍ:	půda
POČET PRVKŮ:	1
ROZMĚRY:	-
POPIS PRVKŮ (STAV):	Část hlavice chybí
NÁVRH NA ÚPRAVU:	Odstranění starých nátěrů, případná reprofilace poškozených stávajících částí. Nátěr olejovou barvou v odstínu černá.

FOTODOKUMENTACE:




3. TRUHLÁŘSKÉ PRVKY

OZNAČENÍ A NÁZEV:	T1 - stůl - pult
UMÍSTĚNÍ:	viz. Půdorysy stávajícího stavu
POČET PRVKŮ:	1
ROZMĚRY:	-
POPIS PRVKŮ (STAV):	Prvek nese známky opotřebení.
NÁVRH NA ÚPRAVU:	Pult a skříňka u přepážky prodeje lístků musí být repasovány do původní podoby. Nepůvodní materiály (umakart) z ní budou odstraněny. Po provedené stratigrafii bude navrácena původní barevnost - předběžně transparentní lak.

FOTODOKUMENTACE:



5. KONCOVÉ PRVKY

OZNAČENÍ A NÁZEV:	C2 - Vypínače
UMÍSTĚNÍ:	viz. Půdorysy stávajícího stavu
POČET PRVKŮ:	-
ROZMĚRY:	-
POPIS PRVKŮ (STAV):	-
NÁVRH NA ÚPRAVU:	Požadavek NPÚ je zachovat všechny původní zásuvky a vypínače. Původní koncové prvky elektro budou repasovány. Nefunkční prvky ústrojí budou vyměněny, povrch koncových prvků očištěn. Bakelitové části pohledově exponované budou přeleštěny.
FOTODOKUMENTACE:	
	
<i>Původní koncové prvky elektro</i>	

OZNAČENÍ A NÁZEV:	C8 - Svítidlo
UMÍSTĚNÍ:	viz Půdorysy stávajícího stavu
POČET PRVKŮ:	1
ROZMĚRY:	-
POPIS PRVKŮ (STAV):	Poškozeno, chybí vícero komponentů.
NÁVRH NA ÚPRAVU:	Repasování, doplnění chybějících komponentů. Pohledově exponované části budou opatřeny nátěrem případně jinak "oživeny".

FOTODOKUMENTACE:



historická fotografie

6. OSTATNÍ VÝROBKY

OZNAČENÍ A NÁZEV:	A1 - Odkládací stolek na zavazadla
UMÍSTĚNÍ:	viz Půdorysy stávajícího stavu
POČET PRVKŮ:	1
ROZMĚRY:	-
PŮVODNOST:	Původní. Barevnost rámu byla obnovena při poslední rekonstrukci cca 2017. Fotografie z doby před realizací infocentra ukazuje barvu světle béžovou, která je vyhodnocena jako nepůvodní. A to na základě dochované barevnosti a na přepážce O3 ze strany původní pokladny.
POPIS PRVKŮ (STAV):	Při nedávné rekonstrukci Infocentra vrácena původní barevnost.
NÁVRH NA ÚPRAVU:	Prvek bude během výstavby ochráněn pevným krytem. Po dokončení stavby budou opraveny povrchové úpravy v barevnosti dle současného stavu.

FOTODOKUMENTACE:



OZNAČENÍ A NÁZEV:	A3 - Výtah
UMÍSTĚNÍ:	viz Půdorysy stávajícího stavu
POČET PRVKŮ:	1
ROZMĚRY:	-
PŮVODNOST:	Původní. Původní barevnost je dle stratigrafie šedomodrá (viz. sonda stratigrafie č. 20)
POPIS PRVKŮ (STAV):	Nákladní výtah původně určený pro transport zavazadel.
NÁVRH NA ÚPRAVU:	Výtah bude konzervován v rámci pohledových prvků, tedy všechny stěny, dveře a kabina. Budou odstraněny povrchové nátěry, vyspraveny povrchy a proveden nátěr olejovou barvou v odstínu šedomodrá

FOTODOKUMENTACE:





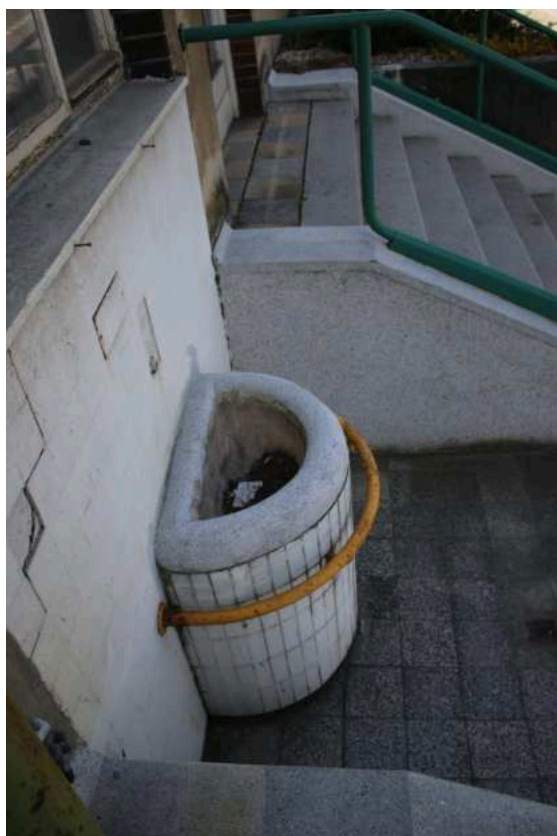
OZNAČENÍ A NÁZEV:	A4 - Trezor
UMÍSTĚNÍ:	viz. Půdorysy stávajícího stavu
POČET PRVKŮ:	1
ROZMĚRY:	-
POPIS PRVKŮ (STAV):	Prvek nese známky opotřebení, chybí dvířka.
NÁVRH NA ÚPRAVU:	Trezor v místnosti bude zachován a repasován do původní podoby. Výrobek bude natřen olejovou barvou v odstínu tmavá. Odstraněná dvířka nebudou nahrazena.

FOTODOKUMENTACE:



OZNAČENÍ A NÁZEV:	A5 - Pítko
UMÍSTĚNÍ:	viz Půdorysy stávajícího stavu
POČET PRVKŮ:	1
ROZMĚRY:	-
POPIS PRVKŮ (STAV):	Pítko je zachovalé, obložené keramickým glazovaným obkladem přetřeným do bílé barvy a umělým kamenem.
NÁVRH NA ÚPRAVU:	Funkce pítka bude obnovena. Bude přivedena pitná voda. Ocelové madlo bude zbaveno rzi (přebroušeno) staré nátěry budou odstraněny, madlo pak natřít olejovou barvou v odstínu modrá. Obklad a umělý kámen budou vyčištěny. Spáry přebroušeny a případně vyspraveny. Bude zřízen přívod a výtok pitné vody s replikou původního kohoutu.

FOTODOKUMENTACE:



Navrhovaný nový kohoutek - mosaz

OZNAČENÍ A NÁZEV:	A6 - Květník
UMÍSTĚNÍ:	viz Půdorysy stávajícího stavu, venkovní doplňky
POČET PRVKŮ:	3
ROZMĚRY:	-
POPIS PRVKŮ (STAV):	Betonový květník (truhlík), povrch upravený teracem
NÁVRH NA ÚPRAVU:	Očištění, doplnění poškozených ploch, přeleštit a napustit.

FOTODOKUMENTACE:

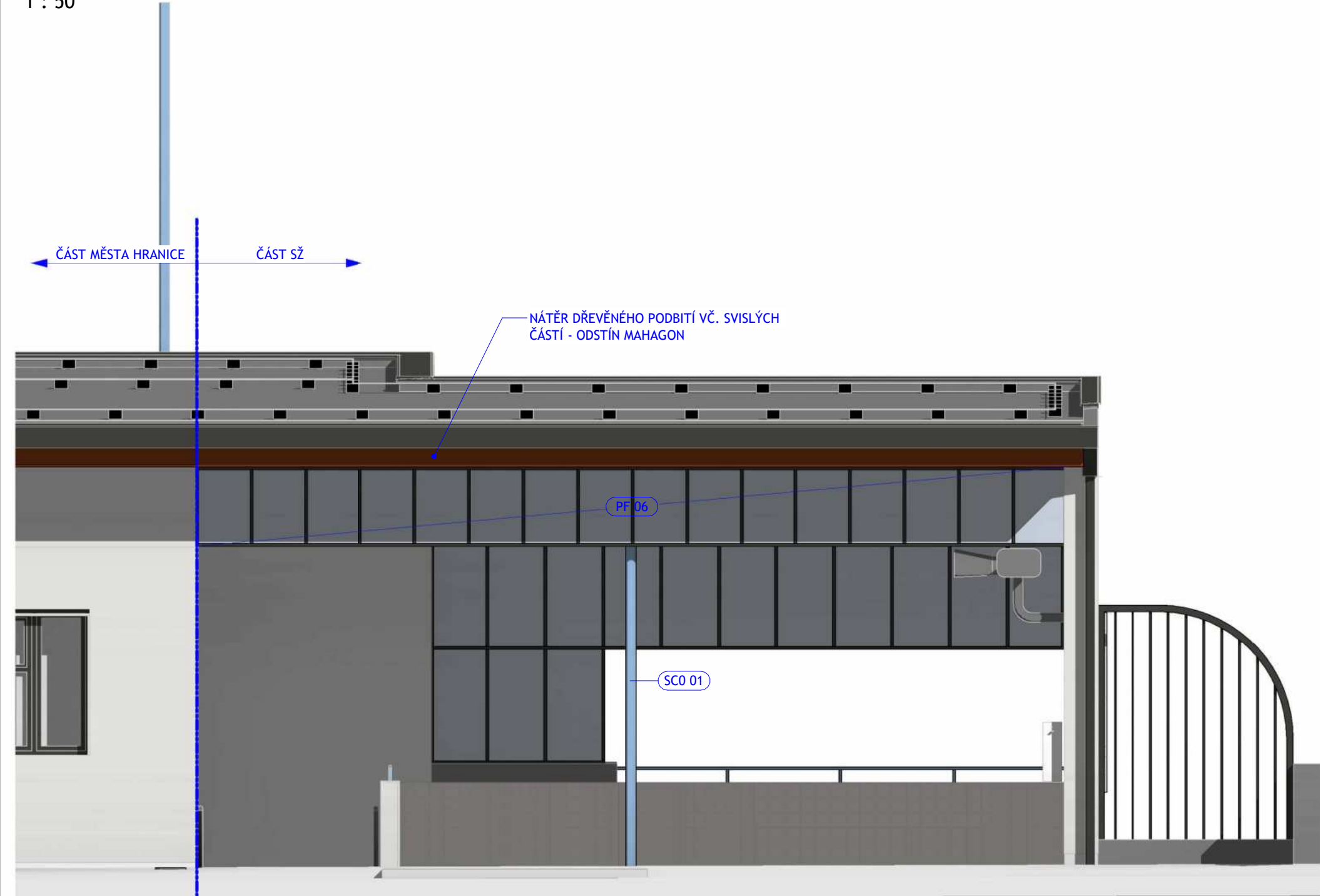


OZNAČENÍ A NÁZEV:	A7 - Zařízení na praní prádla
UMÍSTĚNÍ:	viz Půdorysy stávajícího stavu
POČET PRVKŮ:	1
ROZMĚRY:	-
POPIS PRVKŮ (STAV):	Kotlina vyzděná z pálených cihel. Výrazně poškozeno, chybí měděný nebo smaltovaný kotel a dřevěná nebo smaltovaná poklice, (případně i kopist).
NÁVRH NA ÚPRAVU:	Vymazání kotliny šamotem - kamnářská práce. Doplnění chybějících prvků - kotel a poklice, Repase zachovaných prvků - nátěr dvířek a popelníku stříbřenkou. Cihly opatřit vápennou omítkou.

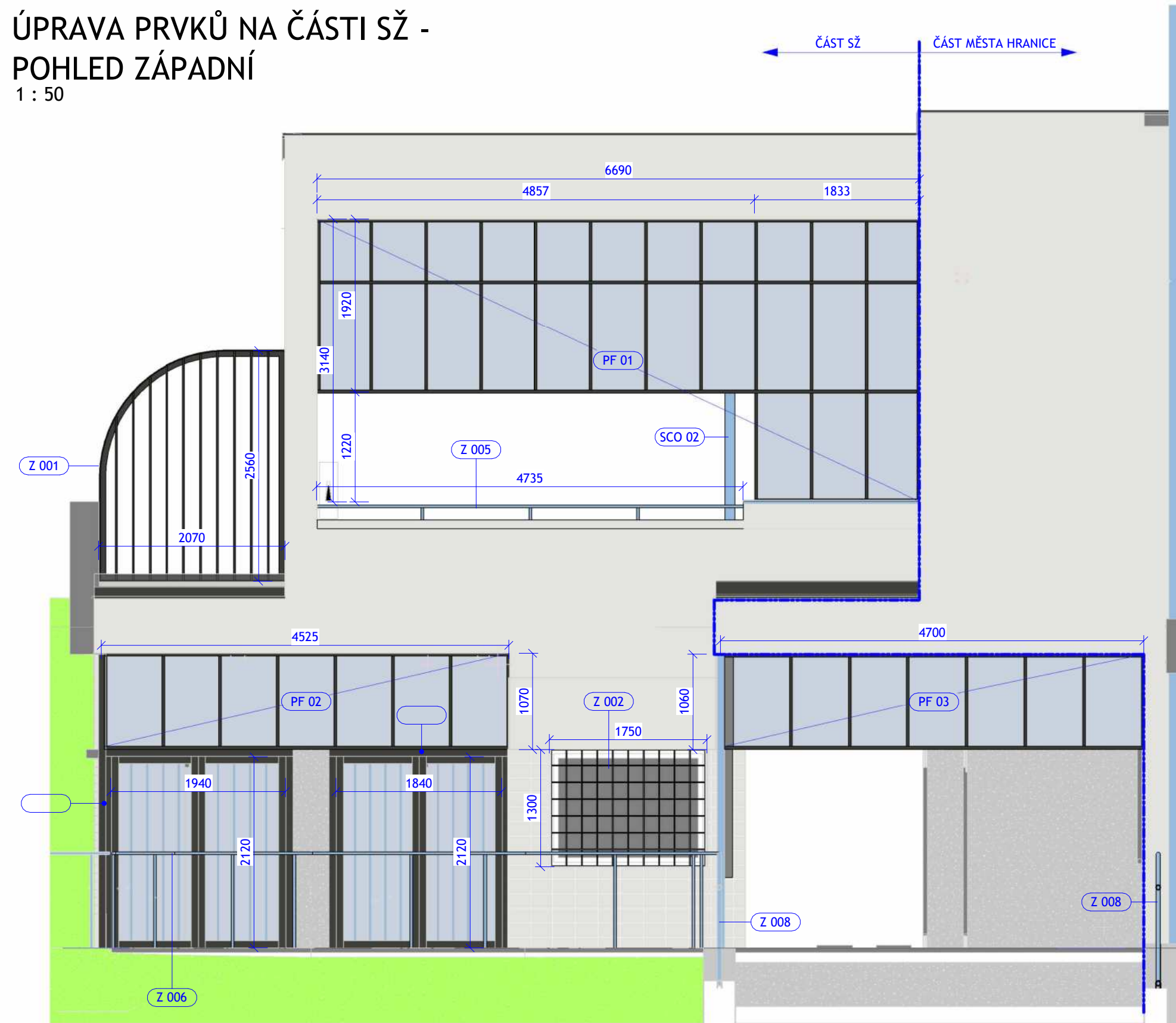
FOTODOKUMENTACE:



ÚPRAVA PRVKŮ SŽ - POHLED
VÝCHODNÍ
1 : 50



ÚPRAVA PRVKŮ NA ČÁSTI SŽ -
POHLED ZÁPADNÍ
1 : 50

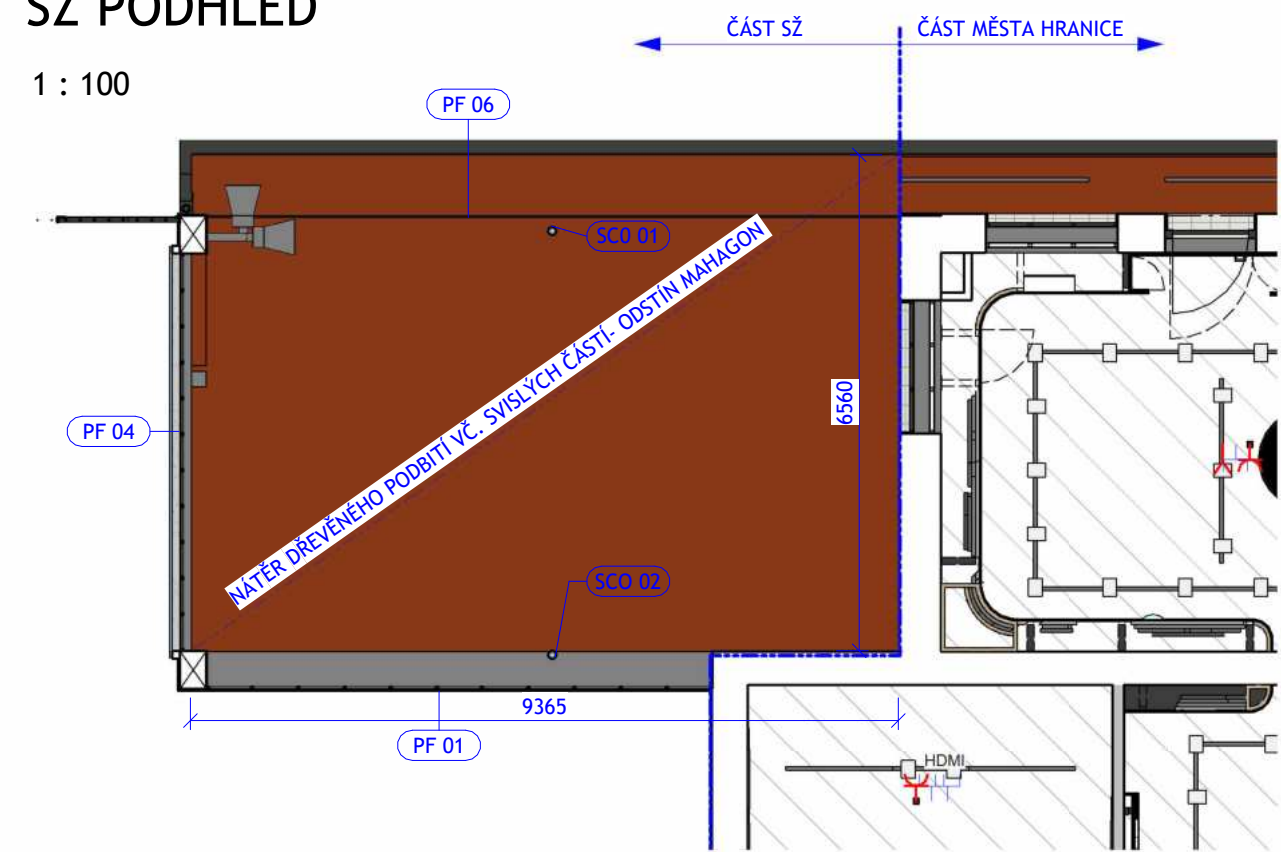


ÚPRAVA PRVKŮ NA ČÁSTI SŽ -
POHLED SEVERNÍ
1 : 50



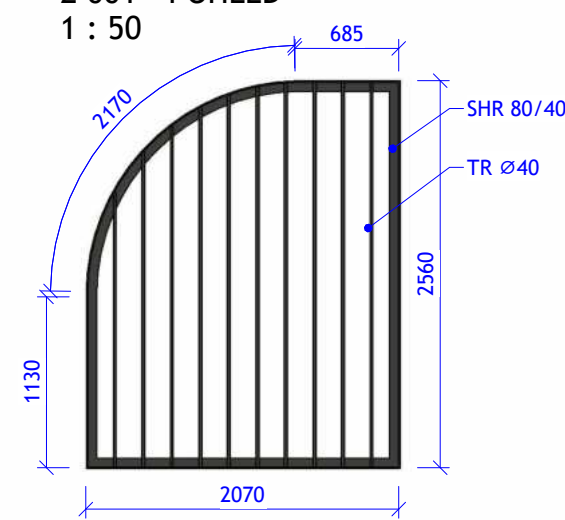
SŽ PODHLED

1 : 100



- SŽ REPASE PODHLEDU:
- 1) ODBRÁNĚNÍ STARÝCH NÁTĚRŮ
 - 2) BIOTICKÝ NAPADENÉ PRVKY VYMĚNIT PŘÍPADNĚ PROTĚZOVAT
 - 3) VYSPRAVENÍ PRASKLIN TMELENÍM
 - 4) PŘEBROUŠENÍ
 - 5) IMPREGNACE
 - 6) NOVÁ NÁTĚR - ODSŤÍN MAHAGON

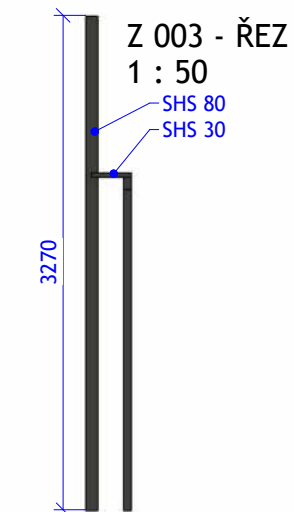
Z 001 - POHLED
1 : 50



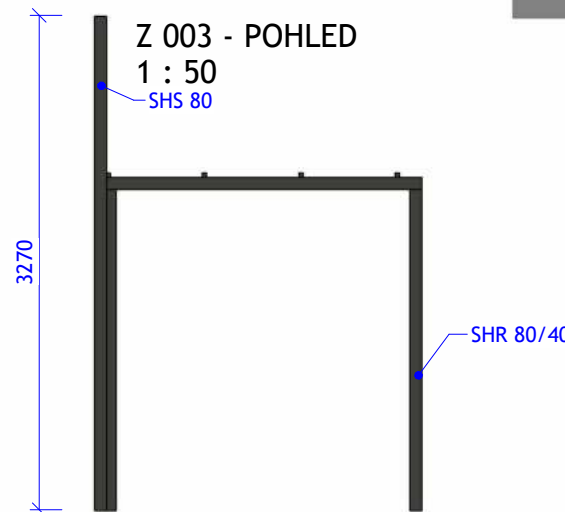
Z 002 - NŮŽKOVÁ MŘÍŽ
MODRÝ NÁTĚR NŮŽKOVÉ MŘÍŽE,
OKNO NATŘÍT TMAVOU BARVOU
ROZMĚR MŘÍŽE 1750 x 1300 mm



Z 003 - ŘEZ
1 : 50



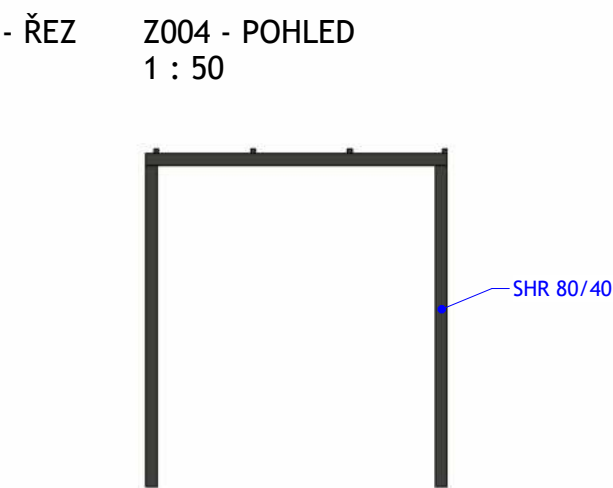
Z 003 - POHLED
1 : 50



Z 004 - ŘEZ
1 : 50



Z 004 - POHLED
1 : 50



SŽ REPASE - LOP		
OZN.	DĚLKA	VÝŠKA
PF 01	6928 mm	3140 mm
PF 02	4500 mm	1070 mm
PF 03	4660 mm	1060 mm
PF 04	5250 mm	1500 mm
PF 05	5595 mm	1060 mm
PF 06	9235 mm	840 mm

SŽ REPASE - ZÁBRADLÍ			
OZN.	DĚLKA	VÝŠKA ZÁBRADLÍ	POČET [ks]
Z 005	4,74 m	150 mm	1
Z 006	8,70 m	1050 mm	1
Z 008			2

SŽ REPASE - BRÁNY		
OZN.	DĚLKA	VÝŠKA
Z 007	5565 mm	2200 mm

SŽ SLOUPY	
OZN.	DĚLKA [m]
SCO 01	4,64
SCO 02	4,89

GENERÁLNÍ PROJEKTANT: ATELIÉŘ VELEHRADSKÝ Vystavěná 1. 603 00, Brno / IČ: 292 63 140 / ateliervelehradsky.cz / +420 547 221 936		SCHEMA OBJEKTU: 		Č. PARÉ: AUTORIZACE:	
NÁZEV AKCE: Informační centrum nádraží Teplice nad Bečvou, rekonstrukce a dostavba - projektová dokumentace		ODPOVĚDNÝ PROJEKTANT: Ing. arch. Tomáš Velehradský		DATUM: 2022-10-14 MĚŘÍTKO: As indicated	
STAVEBNÍK: Město Hranice, Pernštejnské nám. 1, 753 01, Hranice		HLAVNÍ INŽENÝR PROJEKTU: Ing. Karel Cihlář		FORMÁT: 420 x 900 POČET A4: 6 x A4	
MÍSTO STAVBY: U Teplíc 552, 75 301 Hranice I-Město Olomoucký kraj		VYPRACOVAL: Ing. Jan Michal		STUPĚŇ PD: DOKUMENTACE PRO PROVÁDĚNÍ STAVBY OBJEKT INFORMAČNÍHO CENTRA, OBJEKT OBČERSTVENÍ	
SUBRODÁVATEL: Ateliér Velehradský, s. r. o.		ČÁST PD: DOKUMENTACE OBJEKTŮ		D.1.1	
		PROFESNÍ ČÁST: ARCHITEKTONICKO-STAVEBNÍ ŘEŠENÍ		ČÍSLO REVIZE:	